



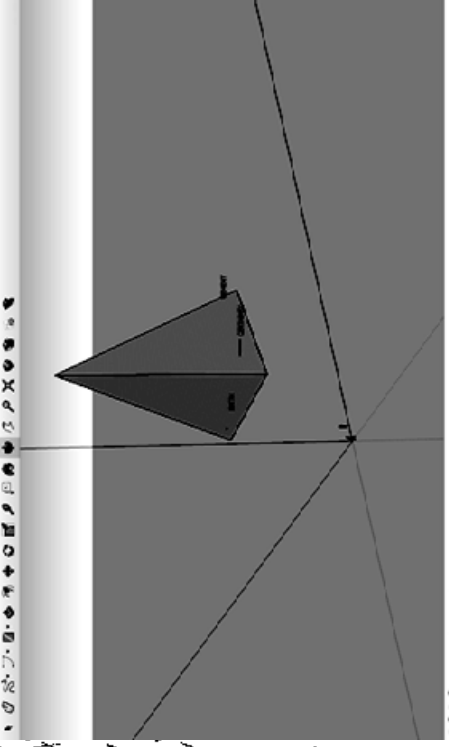
Yellow
Yellow
Solar
Yellow
Human
Human



MARVIN LUVUALU ANTÓNIO
03.03. – 13.05.2018

I want love myself. I feel like I want to see in books before I'm very wrong. I know the truth of myself. I know nothing that I know everything. That is faith. Why do I keep dropping my faith? Why can't I just step away from distractions. Me, myself and I are in house. My beautiful dice, the G's of beauty with a mind that feeds on information digests information just as fast as water takes to reach my stomach. I'm sick, I'm sharp as a blade. I want keep my mind my own and my heart open. My heart is also mine. I am all mine. I shall attract what I need. I want that I can make the right decisions. I know and understand that I am drawn by transformation. I'm very intelligent.

I see there. I see that this world is strange and beautiful. I have seen the patterns. I have felt the track. I will be calmer on guard. I'll be calm. How can I not receive love well I love myself. I process. I promise to be for. I promise to be help.



I'm getting better at not lying to myself.
 I don't want to lie.
 I'm a worshipper.
 Yet I've poured my energy to access the divine into the wrong churches.
 My idols as church, the internet as church, mostly the internet as church.
 So full, so vibrant, so sick, so disengaged from reality.
 I decided to break the cycle and when I did, it happened.
 "It" happened when I talked to my dead mother, when I sought guidance from an elder, when I realized I was my own church.
 Has church stopped being physical? Personal? Political? Loving?
 By church I mean us.
 I am black faith embodied traversing white lands looking for my brethren.
 To prepare, I'm going to pray for me first and in my private church,
 I see water and I hear the sound of a dormant priest waiting to be awakened.
 Praise black faith embodied,

Yellow Solar Human.

MARVIN LUVUALU ANTÓNIO

Yellow Solar Human.

In seiner multimedialen künstlerischen Praxis verbindet Marvin Luvualu António Malerei, Video, Sound, Skulptur und Performance in komplexen Environments. Thematisch sprechen seine Arbeiten über die Zugehörigkeit zur afrikanischen Diaspora, über Sexualität und kulturelle sowie spirituelle Intersektionalität. Dabei entstehen Erzählungen abseits von Exotismen und dem vermeintlich „Anderen“, die auch Referenzen seiner eigenen nomadischen Biografie mit einschließen. Durch die Verbindung unterschiedlicher Medien und die Heranziehung verschiedener kultureller Kontexte lässt Marvin Luvualu António Zwischenzonen entstehen: zwischen Territorien, Identitäten, Körpern und ihren Bewegungen durch Zeit und Raum. Seine fiktionalen sowie autobiografischen Texte und literarischen Referenzen – vornehmlich Science-Fiction – fügen den Installationen kritische und politische Komponenten hinzu. Dadurch erschafft Marvin Luvualu António narrative Landschaften, die das Geschichtenerzählen nutzen, um seine nomadischen Reisen zu kartieren und letztlich seine eigene Geschichte zu schreiben. Kartierung ist hier nicht nur als eine geografische Disziplin zu verstehen, sondern auch als eine soziologische, politische, kulturelle, spirituelle und geschichtliche. In diesem Sinne sind seine Malereien, die sowohl Selbstporträts, Motive des Bakongo-Stammes, kosmologische und spirituelle Symbole als auch geografische Umrisse einschließen, spezifische Kartogramme, die diese vielfältigen Erzählstränge verfolgen. Ein Thema, dem sich Marvin Luvualu António in der Ausstellung im Kunstverein Braunschweig gewidmet hat, ist Spiritualität: Wie äußert sich Glaube außerhalb von institutionellen Strukturen und Gotteshäusern? Was passiert, wenn der eigene Körper zur persönlichen Kirche wird? Ist diese Form der Selbstanbetung der Schlüssel zu

einem freien und friedlichen Zustand von Körper und Geist? In Bezug auf die Enteignung in der Black History (Schwarzen Geschichte) und der wieder erstarkten Präsenz und der fortlaufender Demaskierung von Rassismus in Europa und den Vereinigten Staaten schafft Marvin Luvualu António eine Basis, in der Sicherheit und ein Zufluchtsort gefunden werden kann: die heilende Wirkung des Elements Wasser, die Symbolik des (Koi-) Fisches in der japanischen Gesellschaft und der christlichen Ikonographie sowie die standfeste dreiseitige Pyramide im Zentrum. Es ist ein mit Symbolen aufgeladener Raum, der gleichzeitig beschützt und einlädt. Die mit Wasser geflutete Remise kann nur eingeschränkt betreten werden. Die Besucher_innen müssen gezwungenermaßen eine Distanz zu den Arbeiten wahren und somit die gegebene Sicherheitszone anerkennen.

In der Auseinandersetzung mit dem Glauben reflektiert Marvin Luvualu António auch die Bedingungen der Ausstellungsproduktion selbst: Welche Elemente sind sicher und welche ungewiss in der Kommunikation und Planung ortsspezifischer Arbeiten zwischen Toronto und Braunschweig? Welche Ängste und Sorgen begleiten den Arbeitsprozess? In dieser Verletzlichkeit sieht Marvin Luvualu António eine produktive und treibende Kraft: Faith (Glauben) – Certainty (Gewissheit) – Renouncement (Verzicht) sind die bestimmenden Parameter.

Als Teil seiner Ausstellung *Yellow Solar Human* und im Austausch mit der Christian Hope Church in Braunschweig entwickelt Marvin Luvualu António eine gleichnamige Performance, der die raumgreifende Installation in der Remise als Setting dient. Spenden für die Christian Hope Church werden gern entgegengenommen.

Die Einzelausstellung in der Remise des Kunstverein Braunschweig ist die erste Präsentation der Arbeiten des in Toronto lebenden Künstlers Marvin Luvualu António in Europa. Begleitend zur Ausstellung erscheint eine Publikation.

Marvin Luvualu António (*1986) lebt und arbeitet in Toronto. Zuletzt zeigte er Arbeiten in Einzelausstellungen bei Lyles & King, New York (2017), in der Clint Roenisch Gallery, Toronto (2016), der Stevenson Gallery, Kapstadt (2015). 2017 wurde er mit dem Toronto Friends of the Visual Arts Prize ausgezeichnet und erhielt 2015 das AIMIA | AGO Photography Prize Stipendium.

Kuratorin und Text: Miriam Bettin

MARVIN LUVUALU ANTÓNIO

Yellow Solar Human.

Marvin Luvualu António's multimedia artistic practice brings together painting, video, sound, sculpture, and performance within complex environments. Thematically, his works speak to being of the African diaspora, to sexuality as well as to cultural and spiritual intersectionality. His narratives go beyond exoticism or speaking of the so-called "Other," while also incorporating references to his own nomadic biography. By compounding disparate mediums and drawing from various cultural contexts, Marvin Luvualu António often creates transit zones: between territories, identities, bodies, and their movements through time and space. His fictional and autobiographical writings and references to literature—primarily science fiction—add critical and political components to his installations. By doing so, Marvin Luvualu António builds narrative landscapes that use storytelling to map his nomadic journeys and ultimately, write his own history. Mapping should be understood not only as a geographical act but also as a sociological, political, cultural, spiritual, and historical one. In that sense, his paintings, incorporating self-portraits, motifs from the Bakongo tribe, cosmological and spiritual symbols, as well as geographical outlines, are unique cartograms that trace these different storylines. One of the themes that Marvin Luvualu António has taken up in his exhibition at the Kunstverein Braunschweig is spirituality. What does faith look like outside of institutional structures and places of worship? What if one's own body becomes a private church? Is this form of self-worship the key to a free and peaceful state of body and mind? In regards to dispossession in Black history and the renewed strengthened presence and continuous unmasking of racism in Europe and the United States, Marvin Luvualu António built a base where one might find security and retreat:

the healing spirit of the element of water, the symbolic (Koi) fish of Japanese society and Christian iconography, and a solid three-sided pyramid in the center. It is a symbolic charged space that simultaneously guards and beckons. Flooded with water, access to the Remise is limited. Inevitably, the visitors have to keep a certain distance to the works and therefore accept the given safe zone.

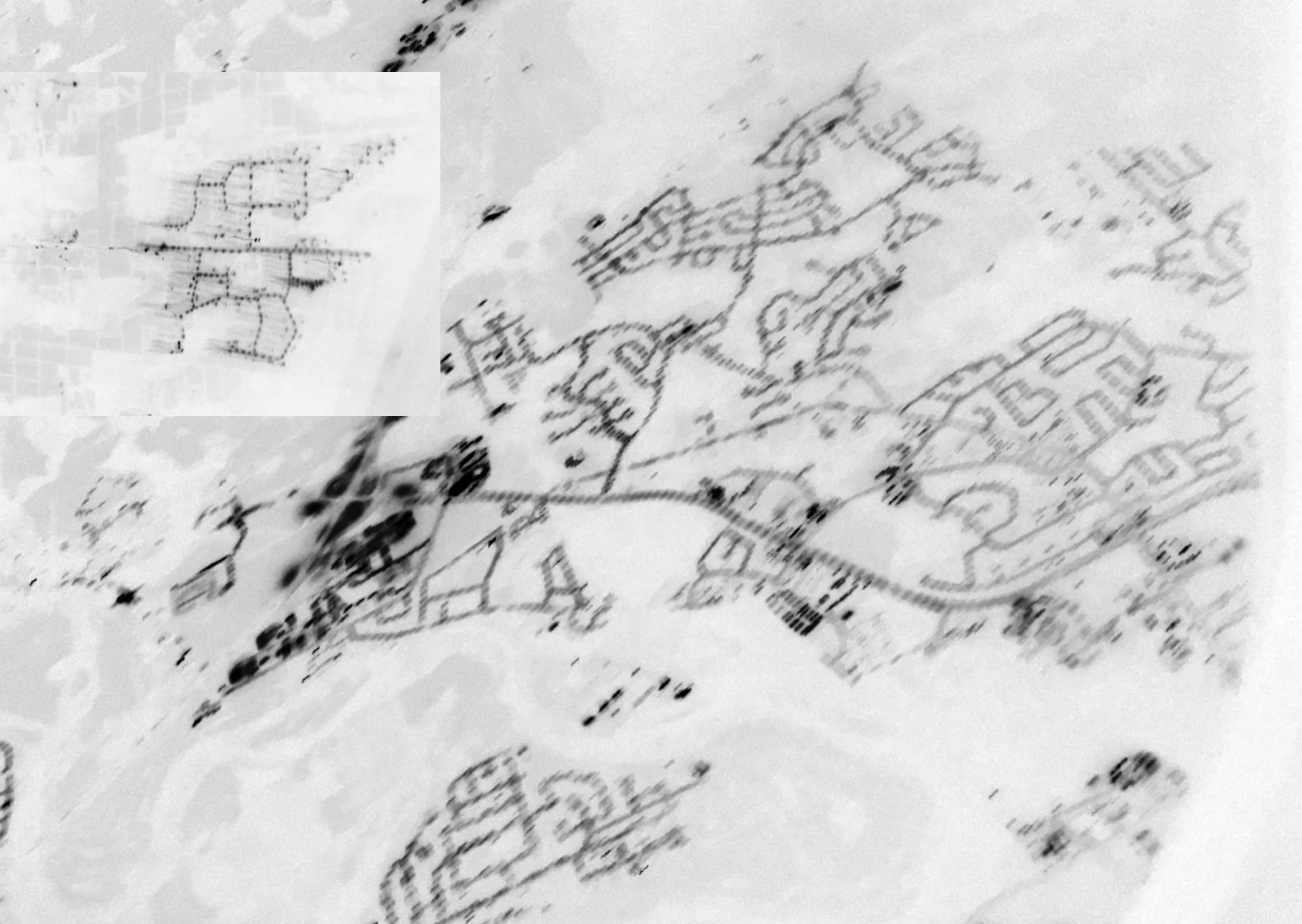
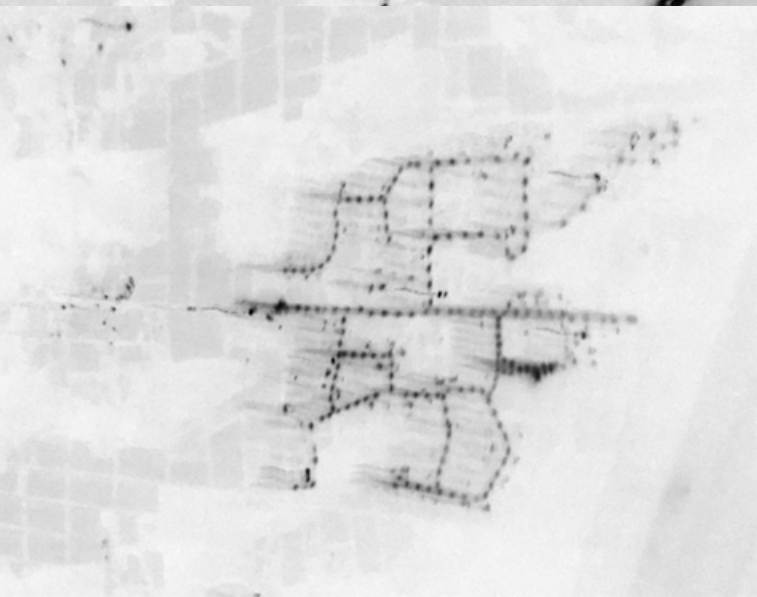
When talking about faith, Marvin Luvualu António also reflects on the conditions of the exhibition's production itself: Which parameters are certain and uncertain when communicating and planning site-specific works between Toronto and Braunschweig? What kind of fears and worries are accompanying the working process? In this vulnerability, Marvin Luvualu António sees a productive and driving force: Faith – Certainty – Renouncement are the decisive parameters.

As part of his exhibition *Yellow Solar Human* and in correspondence with the Christian Hope Church in Braunschweig, Marvin Luvualu António has developed an eponymous performance which uses the expansive installation in the Remise as its setting. Donations to the Christian Hope Church are accepted.

The solo show at the Kunstverein Braunschweig is the first presentation of Toronto based artist Marvin Luvualu António's works in Europe. A publication will accompany the exhibition.

Marvin Luvualu António (b. 1986) lives and works in Toronto. He has recently shown his works in solo exhibitions at Lyles & King, New York (2017); the Clint Roenisch Gallery, Toronto (2016); and the Stevenson Gallery, Cape Town (2015). In 2017, he was distinguished with the Toronto Friends of the Visual Arts Prize and received the AIMIA | AGO Photography Prize scholarship in 2015.

Curator and text: Miriam Bettin





I felt scared today, no longer but this fear is still residual on a Monday morning. January 1st/2016 a full moon is coming.

Government fears:

GERMANY (although my father likes Germany)
~~Germany (specifically of Germany)~~
SPARK MUSIC VIDEO (I never do good job)

How to break down these fears:

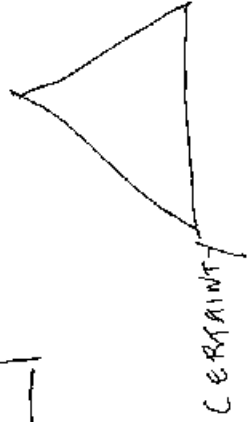
NO CONTROL

UNCERTAINTY

LAGK OF FAITH

REVERSAL OF FEAR

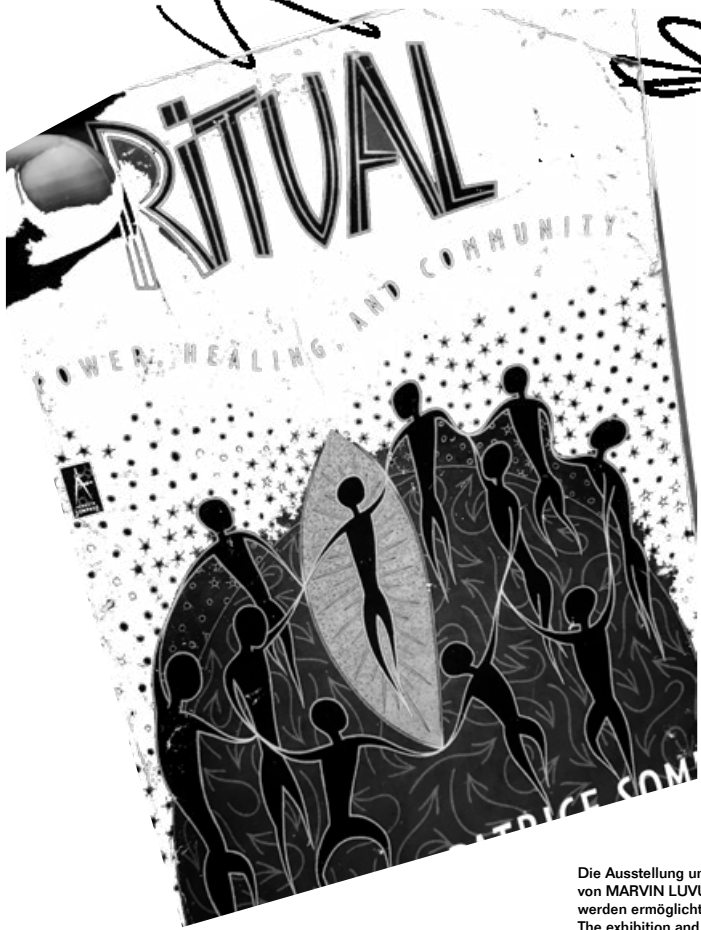
FAITH



1

SK

BY



CHRISTIANITY / ECONOMISM

AFRICAN SPIRITUALITY

Die Ausstellung und Publikation
 von MARVIN LUVUALU ANTÓNIO
 werden ermöglicht durch /
 The exhibition and publication
 of MARVIN LUVUALU ANTÓNIO
 have been made possible by:



Ein besonderer Dank geht an/
 A special thanks to:
 Christian Hope Church
 Harald Soßna
 bötel \\\ Mascheroder Sand + Kies GmbH

Der Kunstverein Braunschweig e.V.
 wird gefördert von /
 The Kunstverein Braunschweig e.V.
 is supported by:

